



Находясь в общественных местах, в общественном транспорте, обращайте внимание на забытые и оставленные без присмотра сумки, портфели, свертки, игрушки и другие бесхозные предметы.

**Главное правило:  
никогда не трогайте  
подозрительные  
предметы или  
оставленные кем-то  
вещи!**

## Что делать в случае обнаружения подозрительных предметов и оставленных вещей?

- Будьте бдительны и внимательны. Заметив подозрительный предмет, НЕ ПОДХОДИТЕ и НЕ ПРИКАСАЙТЕСЬ к нему.
- При обнаружении такого предмета немедленно сообщите об этом работнику организации, либо сообщите в милицию по тел. 102.
- Если Вы обнаружили забытую или бесхозную вещь, постарайтесь установить, кому она принадлежит. Зафиксируйте время обнаружения предмета.
- Также следует знать, что всем, кто пытается посягнуть на личную и общественную собственность, следует помнить об ответственности, которая предусмотрена статьей 11.1 (мелкое хищение, влечет наложение штрафа в размере от двух до тридцати базовых величин, или общественные работы, или административный арест), статьей 11.4 Кодекса Республики Беларусь об административных правонарушениях (присвоение найденного имущества, влечет наложение штрафа в размере до пяти базовых величин) и статьей 205 Уголовного кодекса Республики Беларусь (кража, наказывается общественными работами, или штрафом, или исправительными работами на срок до 2 лет, или арестом, или ограничением свободы на срок до 5 лет, или лишением свободы на срок до 12 лет, со штрафом или без штрафа).

➤ Если же Вы пострадали от действий злоумышленников НЕМЕДЛЕННО сообщите об этом в милицию по телефону **102!**

**Будьте внимательны!  
Берегите свое имущество!**

Милиция общественной безопасности  
УВД Витебского облисполкома

**Чаще всего  
преступлению  
сопутствует  
беспечность  
граждан!**



**В истекшем году ВСЕ  
дорожно-транспортные происшествия  
на железнодорожных переездах  
совершены по причине  
нарушения водителями правил  
дорожного движения**



**НЕ НАРУШАЙ!**



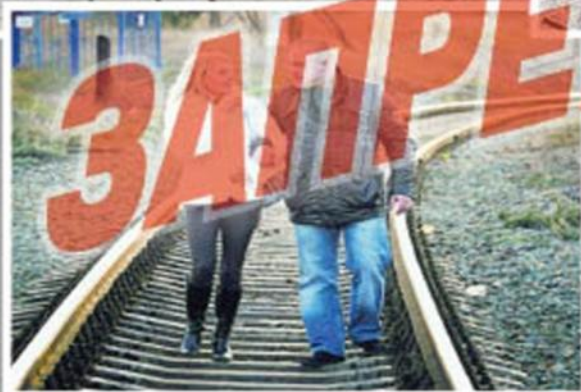
Отдел организации  
обеспечения общественной безопасности  
на объектах транспорта МВД Республики Беларусь

**#НАШИДЕТИ**  
**#В БЕЗОПАСНОСТИ**

**СОХРАНИ СВОЮ ЖИЗНЬ!**

**ВЫБИРАЙ ПРАВИЛЬНОЕ МЕСТО  
ДЛЯ СВОИХ ФОТО**





**ЗАПРЕЩАЕТСЯ**

**ВНИМАНИЕ!  
Железная дорога - зона  
повышенной опасности**

Соблюдение правил личной безопасности  
и осторожность позволят избежать  
несчастных случаев на железной дороге

*Профилактическая акция  
**СТОП - НЕВЕРНЫЙ ШАГ!***



Управление организации  
обеспечения общественной безопасности  
на объектах транспорта МВД

Государственное объединение  
Белорусская железная дорога

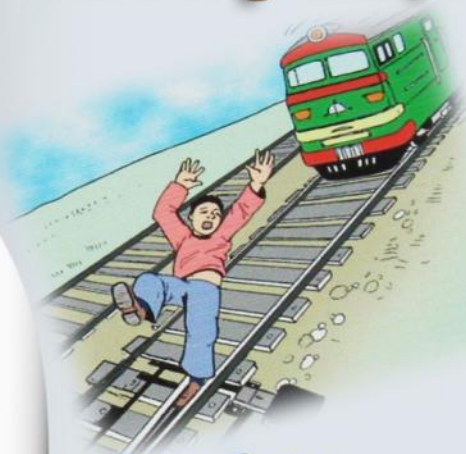


# НА СТРАЖЕ ПРАВОПОРЯДКА

## ЖЕЛЕЗНАЯ ДОРОГА И ПОДРОСТОК



### Запрещено!



Ходить по железнодорожным путям;

Перебегать железную дорогу перед идущим поездом;



Подлезать под поезд;

Подкладывать посторонние предметы на рельсы;



Бросать посторонними предметами в поезда.



# ТВОЁ БЕЗОПАСНОЕ ЛЕТО

# 102

## НА ВОДЕ



— Когда купаешься, рядом должны быть взрослые — в сложной ситуации они всегда помогут!

— Ныряй в хорошо знакомых местах, там, где под водой нет опасных предметов!

— Если не умеешь плавать, купайся только в специально отведенных местах!



— Плавай только в пределах, обозначенных буйками, — это безопасная зона!

— На надувных предметах плавай недалеко от берега — такие плавсредства могут порваться!

## С ОГНЁМ



— Не играй с открытым огнем, спичками, зажигалками!

— Не пользуйся горючими и воспламеняющимися жидкостями!

— Проверь перед уходом: выключили ли ты нагревательные приборы!



— Во время грозы находишься подальше от воды, высоких деревьев и столбов!

— В лесу разжигай костер только со взрослыми на кострищах или в выкопанных углублениях!



— Крайне опасно разводить огонь на торфяниках и в засушливую погоду!

## НА ДОРОГЕ



— Играй вдали от проезжей части дороги!

— Не выбегай из-за стоящего транспорта — автомобиль не может остановиться мгновенно!

— Пристегнись при движении в автомобиле — ремень безопасности спас не одну жизнь!

— Обозначь себя фликером в темное время суток — будь заметен!

— Переходи дорогу только по пешеходному переходу на зелёный сигнал светофора!

— Посмотри сначала налево, затем направо — убедись, что водитель тебя пропускает!



## НОЧЬЮ

Сопровождать в период с 23.00 до 6.00 часов детей в возрасте до 16 лет, находящихся вне жилища, либо обеспечить их сопровождение совершеннолетними лицами (статья 17 Закона Республики Беларусь «О правах ребенка»).



Неисполнение указанной обязанности влечет наложение штрафа на родителей до 2 базовых величин (часть 2 статьи 10.3 Кодекса Республики Беларусь об административных правонарушениях).

## НАРКОТИКИ



Незаконные без цели сбыта изготовление, переработка, приобретение, хранение, перевозка или пересылка наркотических средств, психотропных веществ либо их прекурсоров или аналогов наказываются вплоть до лишения свободы на срок от 2 до 5 лет, те же действия, совершенные с целью сбыта или незаконный сбыт наркотиков заведомо несовершеннолетнему, либо территории учреждения образования — на срок от 6 до 15 лет.

За незаконный сбыт наркотиков ответственность наступает с 14 лет.

## ИНТЕРНЕТ

Статья 212 Уголовного кодекса Республики Беларусь: хищение путем использования компьютерной техники либо введение в компьютерную систему ложной информации (фишинг) наказываются вплоть до лишения свободы на срок до 3 лет. Те же действия, совершенные повторно либо в группе — на срок до 5 лет.

Статья 349 Уголовного кодекса Республики Беларусь: несанкционированный доступ к компьютерной информации, совершенный из корыстной или иной личной заинтересованности, либо группой лиц наказываются на срок до 2 лет лишения свободы, а повлекший по неосторожности крушение, аварию, катастрофу, несчастные случаи с людьми или иные тяжкие последствия — на срок до 7 лет.



Всё тайное всегда когда-то становится явным!

ПРАВИЛЬНЫЕ ДЕЙСТВИЯ ПРИ ОБНАРУЖЕНИИ  
ВЗРЫВООПАСНОГО ПРЕДМЕТА

**ЗВОНИТЕ**  
В МЧС или МИЛИЦИЮ

**101    112    102**

ЗАПОМНИТЕ место обнаружения  
найденного предмета.

ОРГАНИЗУЙТЕ охрану места  
на безопасном расстоянии.

НЕ ПОДПУСКАЙТЕ к предмету никого  
до прибытия специалистов.

**Запрещается !!!**

- обследовать находку и перемещать ее;
- наносить удары по ней;
- разбирать найденный предмет;
- производить поиск подобных ему предметов.

САПЕРНО-ПИРОТЕХНИЧЕСКАЯ СЛУЖБА

**Опасную находку обезвредят специалисты !!!**



# Чего нельзя делать, катаясь на тубинге



Кататься на тубингах вместе с владельцами железных санок.



Съезжать с горки «паровозиком», сцепив несколько тубингов.



Садиться компанией на тубинг, рассчитанный на одного.



Съезжать с обледенелых склонов или трамплинов.



Отпускать ручки во время спуска.



Кататься стоя или лёжа на животе.



Тормозить ногами при спуске.



# ЛЕДЯНКИ И ТЮБИНГИ

## Как правильно кататься на снежных горках



Перед катанием проверьте обувь: она должна быть прочной и без высокого каблука. Горка надо выбирать: покатую, без трамплинов, столбов, деревьев и вдали от дорог. Перед тем, как выйти на горку, наденьте защитное снаряжение: **наколенники, налокотники, шлем.**

Садиться на санки, тюбинги или ледянки нужно как на стул, откидываясь назад и согнув ноги в коленях.



Нельзя прыгать на снаряды с разбегу, лежать и стоять на них, а также кататься друг за другом или друг на друге.

### Типичные травмы при катании с горки:

- растяжения и разрывы связок
- повреждения локтевого
- повреждения лучезапястных суставов
- повреждения голеностопного



### Правила поведения на горке:



- Не съезжайте с горки, пока не отошёл в сторону предыдущий спускающийся.
- Не задерживайтесь внизу, когда съехали, а скорее отползайте или откатывайтесь в сторону.
- Нельзя перебегать ледяную дорожку. Переходить горку поперёк нельзя, даже если кажется, что никого нет или вы успеете перебежать до того, как кто-то съедет. На льду легко поскользнуться и попасть под ноги съезжающим.
- Подниматься на снежную или ледяную горку следует только в месте подъема, оборудованном ступенями; запрещается подниматься навстречу спуску.
- Во избежание травматизма нельзя кататься, стоя на ногах и на корточках.
- Надо стараться не съезжать спиной или головой вперёд (на животе), а всегда смотреть вперёд, как при спуске, так и при подъёме.
- Если уйти от столкновения нельзя, то надо постараться завалиться на бок или откатиться в сторону от ледяной поверхности.
- Если мимо горки идет прохожий, подождать, пока он пройдет, и только тогда совершать спуск.

# ОСТЕРЕГАЙСЯ



Не уходи из школы с незнакомыми людьми, даже если они зовут тебя по имени, ссылаются на родителей или предлагают «вместе посмотреть кино».



Не ввязывайся в разговор с незнакомцем, сделай вид, что спешишь.



Не заходи в лифт с незнакомыми людьми.



Избегай безлюдных мест, оврагов, пустырей, заброшенных домов, сараев, чердаков, подвалов.



Если незнакомец следует за тобой, попроси помощи у прохожих, войди в кафе или магазин и позвони родителям.



Если ты дома один, не открывай тем, кого не ждешь, и делай вид, что в доме есть взрослые.



Если у тебя все же возникла необходимость доехать на чужой «полутной» машине, попроси знакомого записать ее марку и номер.



Если тебя сажают в машину насильно, громко кричи и зови на помощь.